



1 AUGUSTUS 2019

**RAPPORT SPEELTUINEN STIENS**  
VERLEDEN, HEDEN EN TOEKOMST

SPEELTUINCOMMISSIE STIENS  
IN OPDRACHT: PLAATSELIJK BELANG STIENS



Inleiding .....	3
1 Demografische ontwikkeling Stiens .....	4
1.1 Verjongingsproces Stiens .....	4
1.2 Roep om speeltuinen .....	5
1.3 Noodzaak van goede speelvoorzieningen .....	6
2 Uitslagen enquête .....	7
2.1 Leeftijdsopbouw kinderen van respondenten.....	7
2.2 geografisch overzicht respondenten .....	8
2.3 Beoordeling speeltuinen .....	8
2.4 Bezoekfrequentie .....	11
2.5 Afstand tot speeltuin .....	12
2.6 Aanbod .....	12
2.7 Betrokkenheid .....	13
3 Discussie.....	14
4 Extra opmerkingen.....	15
5 Conclusies en vervolg .....	16

Eind 2018 maakten een paar jonge ouders zich onafhankelijk van elkaar zorgen over het aantal, kwaliteit en de vindbaarheid van de speeltuinen in Stiens. Los hiervan had Plaatselijk Belang het onderwerp speeltuinen ook al geagendeerd. Dit mondde begin 2019 uit in de oprichting van een speeltuincommissie onder de vlag van de dorpsorganisatie. Op de voorjaarsvergadering van dit jaar presenteerde de commissie zich voor het eerst aan de leden van Plaatselijk Belang. Allereerst waren we als commissie benieuwd in hoeverre onze mening gedeeld werd en het leek ons daarom goed om de mening van de Stiensers te peilen. De resultaten van deze enquête presenteren we in dit rapport. Met de uitslag hebben we een richting voor de toekomst te pakken.

### De Speeltuincommissie

Foppe Jorna, Germ Postma, Riemke de Reus, Hilde van der Schaar, Henk Sjoerdsma en Titia van der Vlugt.



Figuur 1 Speeltuin Lautastins

### LEESWIJZER

Het rapport begint met de te verwachten demografische ontwikkeling, omdat dit mede de behoefte aan speeltuinen in de toekomst bepaalt. Vervolgens wordt de uitslag van de enquête vraag voor vraag behandeld. Aan het eind proberen we conclusies te trekken en de resultaten te vertalen in een wens van de Stiensers voor de speeltuinen.

## 1 DEMOGRAFISCHE ONTWIKKELING STIENS

Tot eind jaren zestig week Stiens qua grootte weinig af van andere centrumdorpen in de regio. Dit veranderde begin jaren zeventig. Met de introductie van autobezit op grote schaal werd wonen buiten de stad voor het eerst mogelijk. Men hoefde niet langer in de directe nabijheid van het werk te wonen. Stiens werd aangewezen als de overloopplaats in de omtrek van Leeuwarden die de meeste groei mocht gaan opvangen. Onderstaande tabel (figuur 1) illustreert dit. Bijna de helft van het bestaande aantal woningen (ca. 1600) in het dorp is gerealiseerd in de betrekkelijk korte periode tussen 1965 en 1985.

Bouwjaar	Woningen
Voor 1945	370
1945 tot 1965	180
1965 tot 1975	860
1975 tot 1985	710
1985 tot 1995	435
1995 tot 2005	490
2005 tot 2015	185
2015 en later	i.o.

Tabel 1

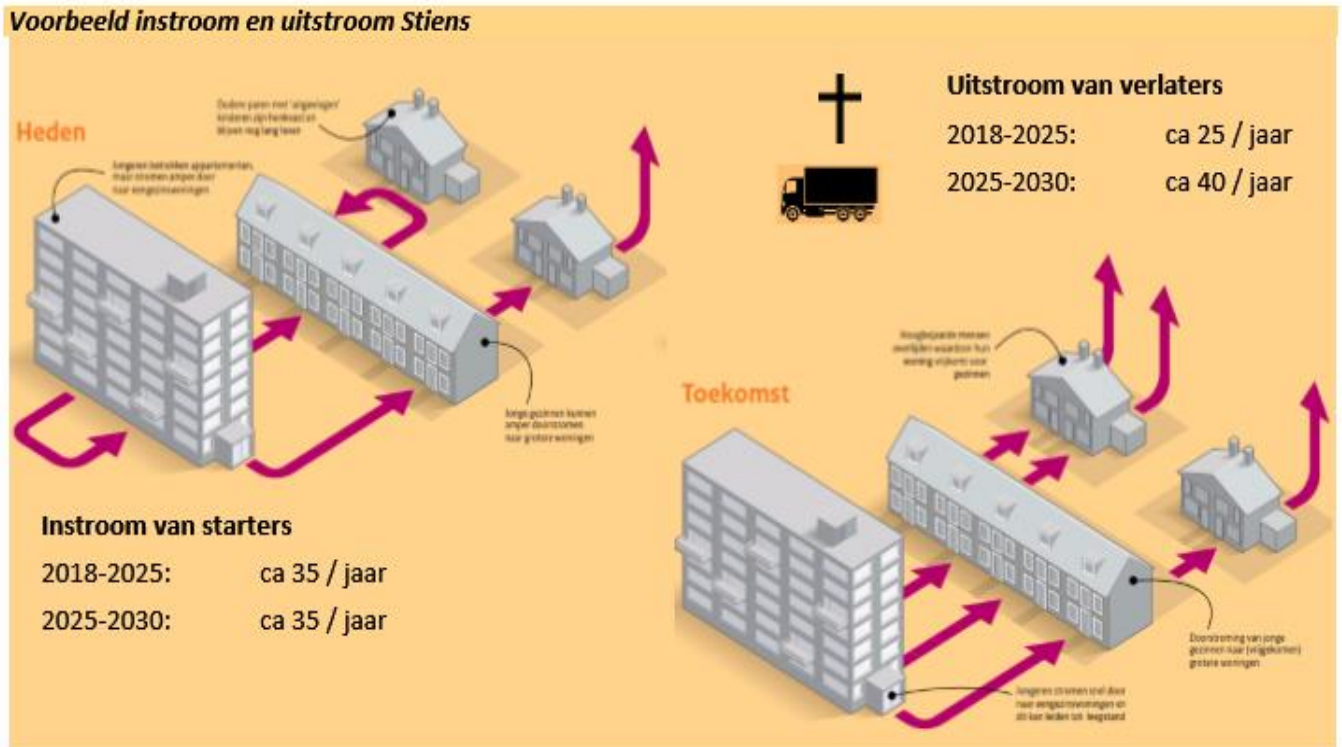
Deze groei van het aantal woningen leidde tot een sterke instroom van jonge mensen in de jaren zeventig en tachtig. Het zijn de dertigers van toen die nu op leeftijd zijn geraakt. De babyboomers van destijds zijn nu 70 of ouder. Dit maakt dat Stiens thans het meest vergrijsde dorp is van de gemeente Leeuwarden.

### 1.1 VERJONGINGSPROCES STIENS

Het is deze babyboom generatie die in steeds grotere aantallen wegvalt. Eerst de kinderen uit huis, dan een tijdlang weer als stel samenwonen en werken, pensioen en uiteindelijk overlijden of zorgbehoevend worden, waardoor het huis beschikbaar komt op de woningmarkt.

Deze uitstroom van een generatie gaat geleidelijk tot een groter aanbod van woningen leiden in Stiens. Van belang is dan de vraag of het dorp een sterke marktpositie heeft. Deze wordt in grote mate bepaald door ligging ten opzichte van de stad, werk, opleiding, voorzieningen en door bereikbaarheid. Aanvullend door zaken als imago. Stiens scoort daar goed op, zo blijkt uit een consultatie van het bureau KAW woningmarktadviseurs. Dit bureau adviseert o.a. Friese gemeenten over het woningbouwbeleid. Alleen de ligging aan de bovenkant van Leeuwarden en het ontbreken van een treinstation is een minpunt. Met de Haak en de Noordwesttangent is de autobereikbaarheid sterk verbeterd. De prijzen in Stiens zijn beduidend hoger dan in de omliggende dorpen.

Stiens mag dus bij groeiend aanbod - door sterfte/ noodzakelijke uitstroom van ouderen - een toestroom van jongere mensen verwachten. In figuur 2 die uit het Woningmarkt onderzoek (2018) van de gemeente Leeuwarden afkomstig is, wordt dit nader geconcretiseerd. De gemeente gaat uit van een redelijke constante instroom van starters van ca. 35 per jaar tot 2030 en een uitstroom die tot 2025 geschat wordt op ca. 25 per jaar en daarna oploopt tot ca. 40 per jaar.



Figuur 2

Volgens KAW woningmarktadviseurs zoeken starters selectief en zijn zij met name gefocust zijn op courante gezinswoningen. Aan Anton Germeraad (Germeraad Makelaars te Stiens) is gevraagd of er buurten in Stiens zijn aan te wijzen waar deze courante woningen zich bevinden. Hij somt op: De Stinzen, straten rond de Huismanstraat, De Vogelbuurt en d'Oriënt bieden volgens hem veel woningen te vinden die gewild zijn bij starters door de aantrekkelijke prijsklasse. Eveneens gewilde maar wat minder vaak vrijkomende en duurdere (starters)woningen bevinden zich volgens hem in It Skil en het noordwestelijke deel van de wijk Het Aldlan.

De vraag naar woningen in Stiens komt met name vanuit de Leeuwarden, waar de woningmarkt snel is aangetrokken en momenteel wat overspannen trekjes vertoont. Meer vraag dan aanbod, verkoopprijzen soms boven de vraagprijs, etc. Daardoor komt Stiens des te meer in beeld als alternatief voor Leeuwarden, menen zowel Germeraad als KAW.

## 1.2 ROEP OM SPEELTUINEN

De hierboven genoemde buurten mogen dus de komende tijd op de grootste verjongingsgolf rekenen. Met enige vertraging komt daarna de gezinsvormingsfase op gang. In het verlengde daarvan zal ook de roep om speelvoorzieningen sterker worden. De geschiedenis van de speeltuin aan de Sinnewizer geeft een mooie illustratie hoe dit kan verlopen (zie kader).

### *Het ontstaan van speeltuin De Sinnewizer (Trompethoarn)*

*In het noordwesten van Stiens is in de tweede helft jaren '80 de uitbreidingswijk It Skil gerealiseerd. Het huidige speeltuinterrein bleef destijds braakliggend achter, een soort van resthoekje. Met al die starters kwam er begin jaren negentig een explosie van kinderen. Een groepje ouders ging bij elkaar zitten en wilde een speeltuin realiseren. De gemeente Leeuwarderadeel vond het een goed idee en stelde 15.000 gulden beschikbaar. De bewonersgroep nam een architect in de arm en maakten een plan dat 100.000 gulden moest gaan kosten. Aanvullende financiering werd gevonden bij diverse fondsen en door eigen acties van bewoners. Na twee jaar van planvorming en een uitvoeringsperiode werd in 1999 de speeltuin geopend.*

*Opvallend was de grote betrokkenheid van bewoners: onkruid wieden, licht snoeiwerk, schilderen, schoonmaakkdagen; de jonge ouders zetten zich massaal in voor de speeltuin. Na verloop van tijd kwam de klad er echter in. Bewoners van het eerste uur verhuisden of hadden geen jonge kinderen meer, waardoor hun belang in de speeltuin afnam.*

*Een groepje nieuwe kartrekkers wilde enkele jaren geleden de speeltuinvereniging wel nieuw leven in blazen. Ondanks alle goede bedoelingen bleef het een moeizaam verhaal. Dit heeft ertoe geleid dat in 2017 het beheer aan de gemeente is overgedragen.*

*Op het moment van schrijven ligt de speeltuin er wat zielloos bij. De gemeente (inmiddels de Gemeente Leeuwarden) heeft meerdere speeltoestellen afgekeurd en afgevoerd. De resterende toestellen ogen gedateerd en het onderhoudsniveau is matig. Zie ook de resultaten van de speeltuin enquête verderop in het rapport.*

### 1.3 NOODZAAK VAN GOEDE SPEELVOORZIENINGEN

Als we nog eens kijken naar figuur 2 valt iets op: vanaf 2025 zal het aantal uitstromers het aantal starters overtreffen. Het aantal uitstromers zal bovendien na 2030 verder toenemen en naar verwachting een tot twee decennia op een hoog peil blijven. Vanwege deze onbalans zal de woningmarkt op termijn omdraaien van een verkopersmarkt naar een kopersmarkt en komt de waarde van veel woningen in Stiens onder druk te staan, zo meent Germeraad. Met name verouderde woningen met een groot woonoppervlak zullen weinig in trek zijn, zo blijkt uit een presentatie van het Fries Sociaal Planbureau.

Vanuit dit perspectief is het voor Stiens van belang zich als aantrekkelijk dorp voor starters te presenteren! Goede speelvoorzieningen in de buurt spelen hier een rol in. Het is voor starters een van de factoren die meespeelt om zich ergens te vestigen. Dit maakt dat er een dorps brede visie nodig is voor de speeltuinen om zo recht te doen aan huidige en toekomstige bewoners van dit mooie dorp. Daar willen we als speeltuincommissie op in spelen.

## 2 UITSLAGEN ENQUÊTE

De enquête is in de periode april tot juli 2019 333 keer gestart en is in totaal 216 keer helemaal ingevuld en verzonden. Er is op meerdere manieren door de speeltuincommissie aandacht gevraagd voor de enquête. Door middel van posters en flyers bij de speeltuinen, de basisscholen, in supermarkten en bij de sporthal It Gryn. Er is meerdere malen door de lokale krant “de Stiensers” aandacht gegeven aan de enquête en het doel van de enquête en de speeltuincommissie middels een artikel en advertentieruimte. Ook via de facebookpagina van “de Stiensers” is er bekendheid gegeven aan de enquête. Verder hebben de speeltuincommissie leden hun eigen sociale netwerk ingezet. Het resultaat mag er zijn. Het onderwerp Speeltuinen leeft in Stiens.

De vragen in de enquête gaan over alle speeltuinen in Stiens en de sport ontmoetingsplaats (SOP) aan de Griene leane. De speeltuinen op de terreinen van de basisscholen in Stiens zijn ook meegenomen in de enquête. Deze vallen niet onder verantwoordelijkheid van de Gemeente Leeuwarden, de speeltuinen en de SOP wel.

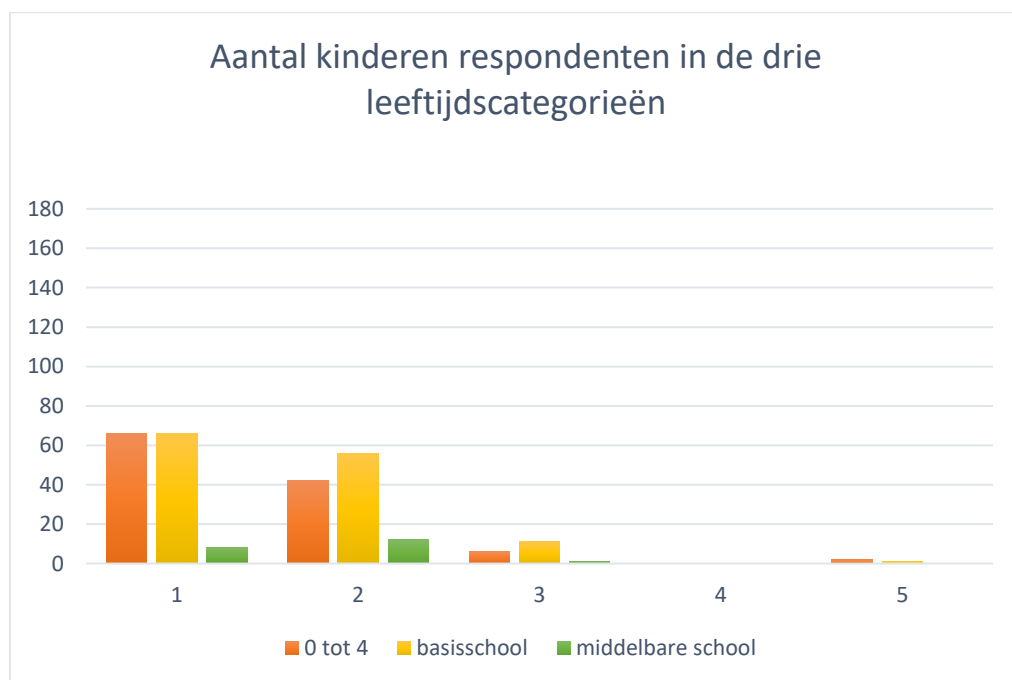
### 2.1 LEEFTIJDOPBOUW KINDEREN VAN RESPONDENTEN

De eerste drie vragen gingen over de leeftijd van de kinderen van de respondenten.

- Hoeveel kinderen heeft u in de leeftijd van 0-4 jaar?
- Hoeveel kinderen heeft u op de basisschool?
- Hoeveel kinderen heeft u op de middelbare school?

In figuur 3 is te lezen hoe de leeftijdsopbouw van de kinderen van de respondenten is opgebouwd. De grootste groep kinderen zit momenteel in de leeftijd 0-4 en in de fase van de basisschool; in totaal 250

Stiens heeft een groot aanbod aan gastouders (40 geregistreerd) die wijdverspreid door Stiens kinderen in eigen woonomgeving opvangen.



Figuur 3

## 2.2 GEOGRAFISCH OVERZICHT RESPONDENTEN

Waar de respondenten wonen in Stiens laat zich het beste weergeven in een afbeelding. Er is de respondenten gevraagd naar hun straat, niet huisnummer. De markeringen in straten zijn dus geen exacte woonlocaties, maar simpelweg een willekeurige markering in de opgegeven straat.



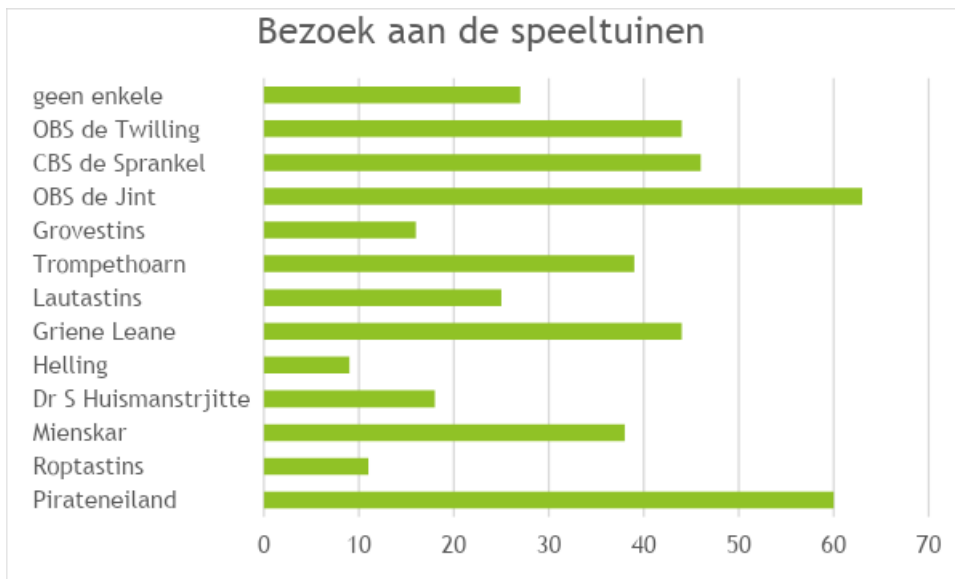
Figuur 4

Figuur 4 geeft inzicht in de spreiding van de respondenten. Door heel Stiens is goed gereageerd. Er zijn een paar plekken aan te wijzen met een extra concentratie van respondenten. In De Stinzen en de straten rond de Drs. Huismanstrjitte wonen de meeste respondenten. Het zuidelijke deel van D' Oriënt en gebied dat is ingeklemd is tussen de provinciale weg en Wythusterwei/Achterbosk blijft achter qua respons.

## 2.3 BEOORDELING SPEELTUINEN

In de enquête is gevraagd naar het gebruik en de beleving in de speeltuinen. Allereerst is het belangrijk om te weten welke speeltuinen het meest in trek zijn, welke frequentie ze bezocht worden. Dat is te zien in figuur 5. Respondenten konden meerdere antwoorden geven.

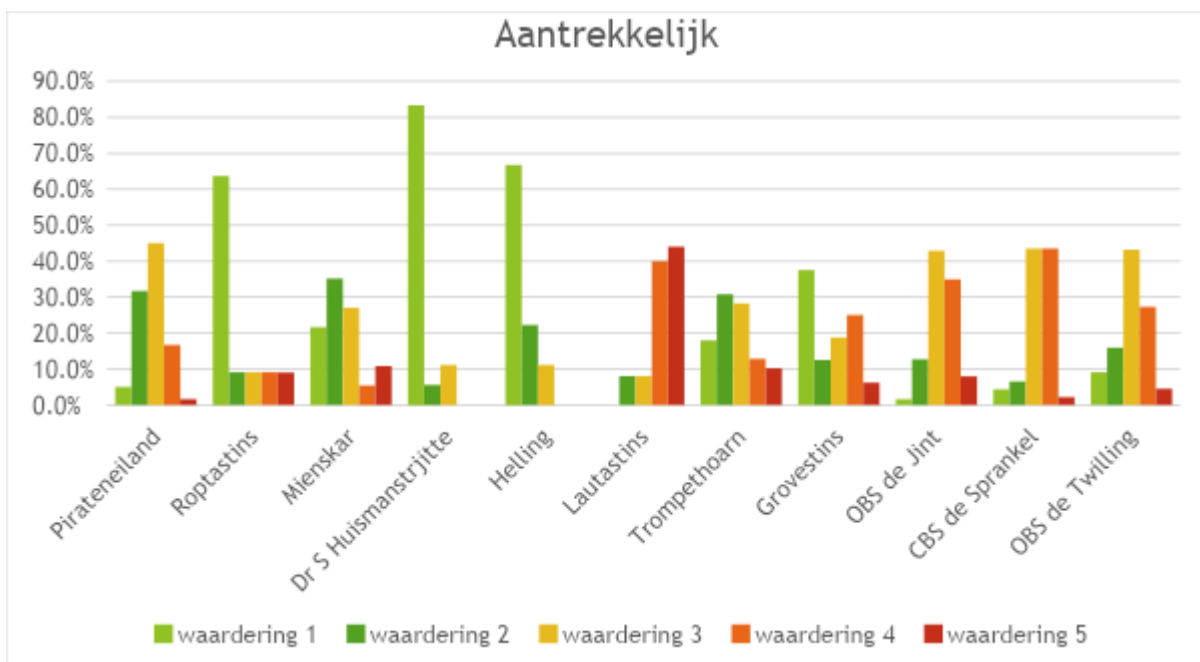




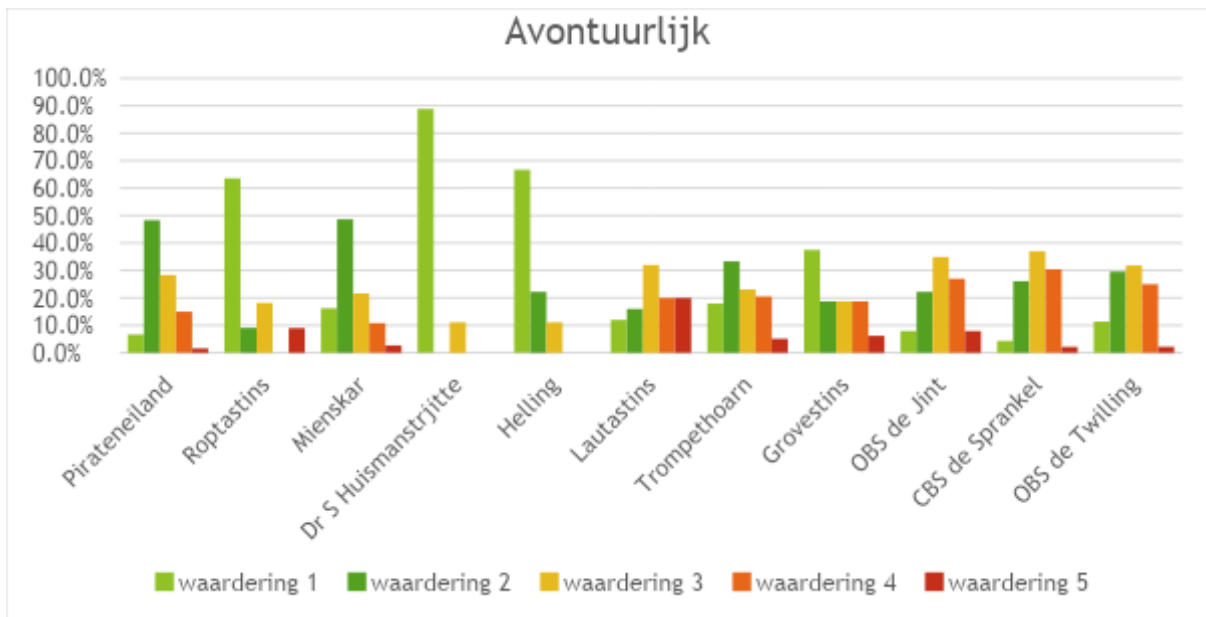
**Figuur 5**

Vervolgens is gevraagd wat men vindt van elke individuele speeltuin. In welke mate vindt men de speeltuin aantrekkelijk, avontuurlijk, sfeerfol en hoe beoordeeld men het onderhoud van de speeltuin. Alle vier beoordelingspunten konden worden gewaardeerd in de schaal 1 (heel slecht) tot en met 5 (heel goed). Omdat niet alle speeltuinen door evenveel respondenten zijn beoordeeld worden de scores weergegeven in percentages. In de figuren 6 tot en met 10 zijn de scores van de verschillende speeltuinen op elk beoordelingspunt weergegeven, op deze manier zijn de speeltuinen met elkaar te vergelijken.

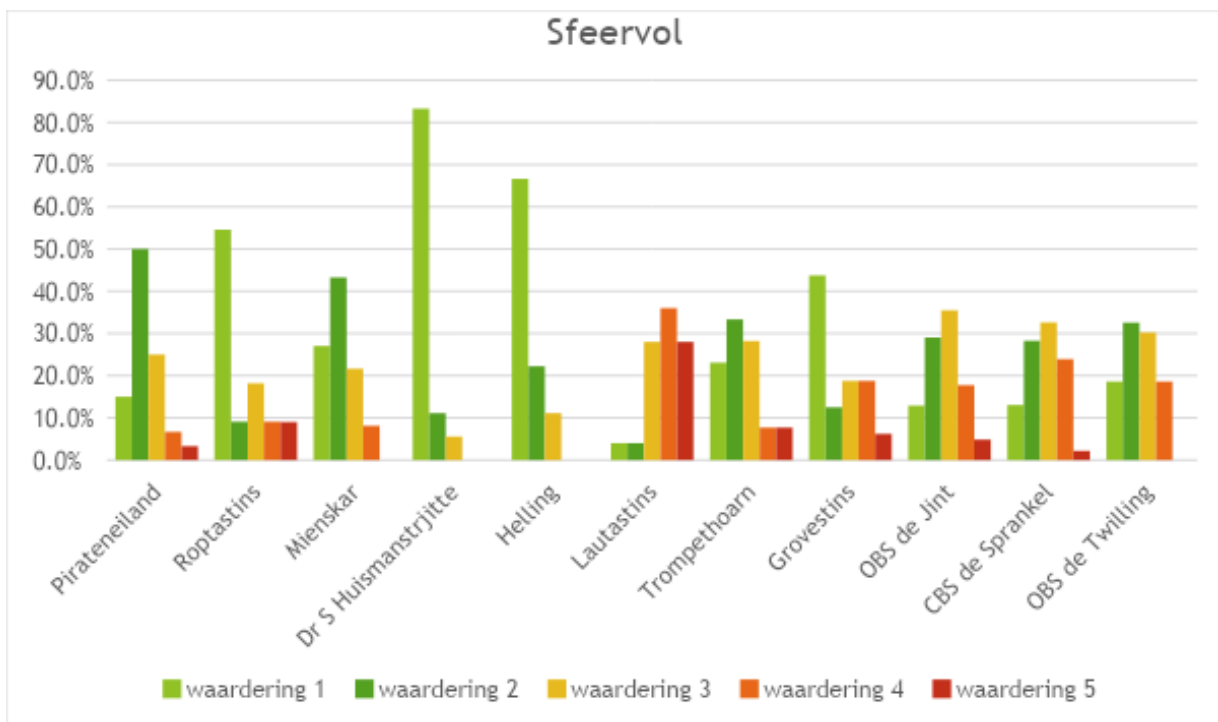
Het SOP aan de Griene Leane is door geen enkele respondent gewaardeerd, deze is uit de grafieken gelaten. In de periode dat de enquête kon worden ingevuld, heeft de gemeente speeltoestellen vervangen aan De Mienskar en Grove Stins. Respondenten kunnen zowel voor als na de renovatie een beoordeling hebben ingevuld.



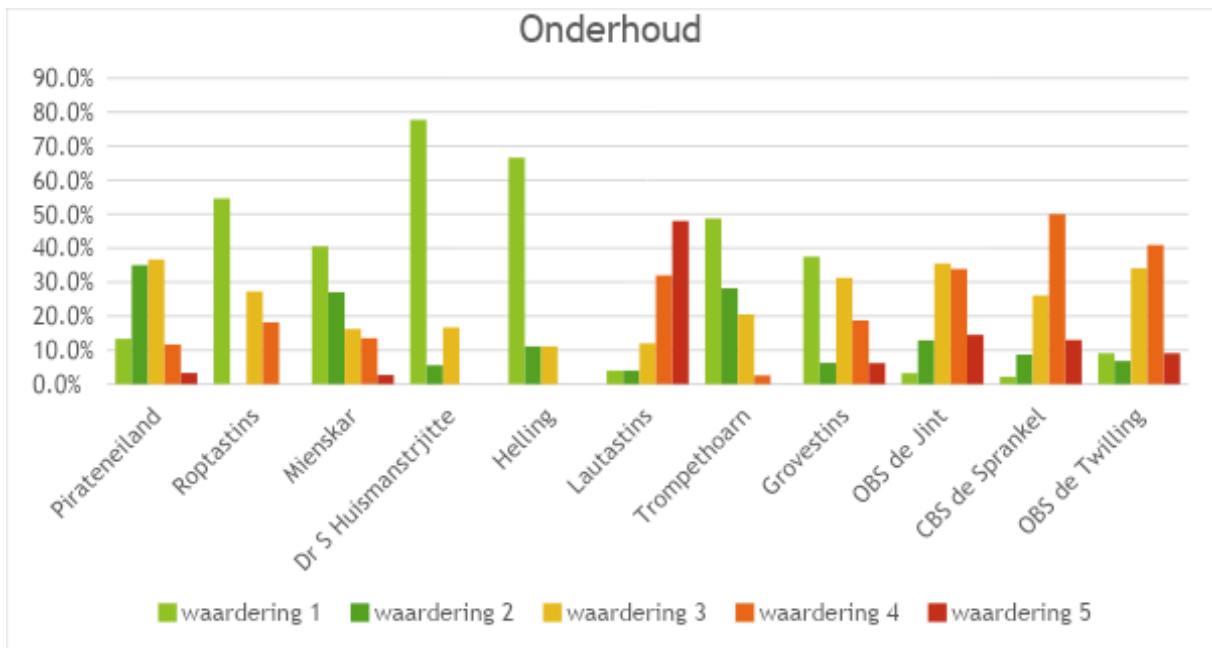
**Figuur 6**



Figuur 7



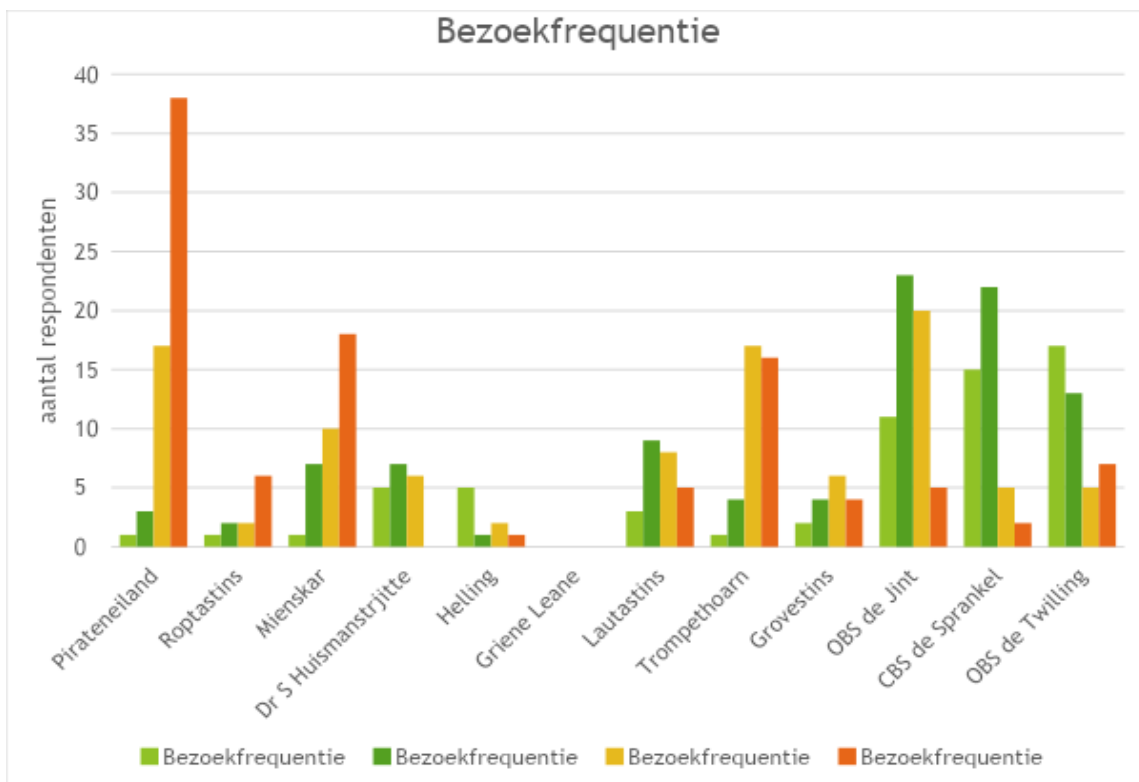
Figuur 8



Figuur 9

## 2.4 BEZOEKFREQUENTIE

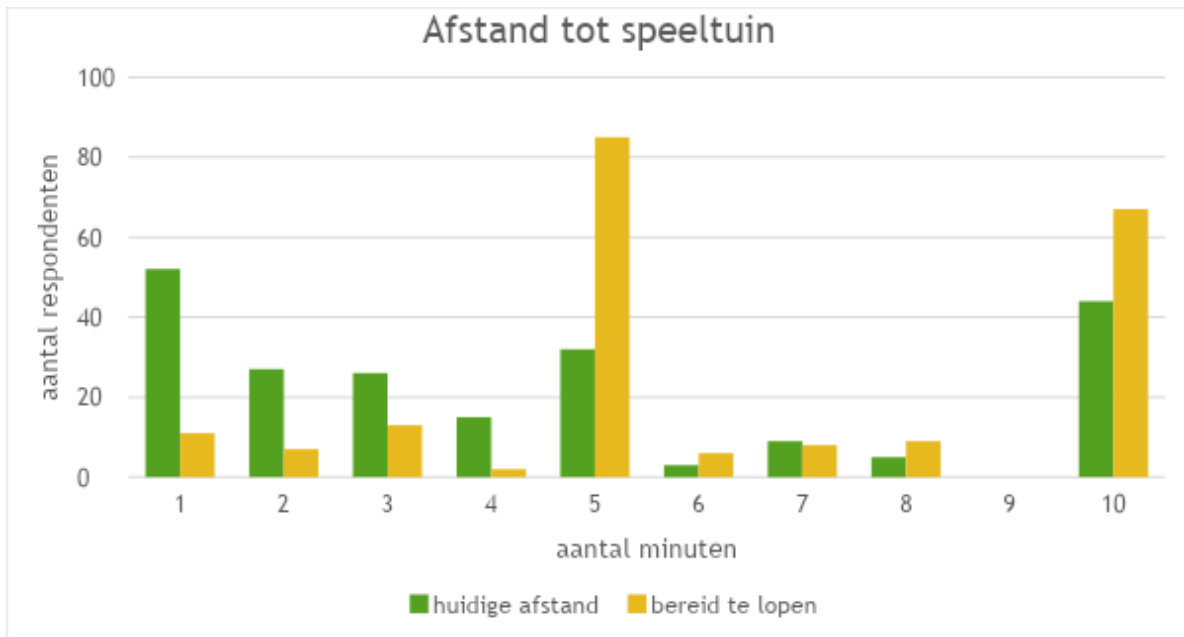
De respondenten zijn ook per speeltuin gevraagd hoe vaak ze deze bezoeken. De resultaten daarvan zijn in figuur 10 te lezen. Lichtgroen en groen betekenen een bezoekfrequentie van elke dag (lichtgroen) of enkele keren per week per week (groen). Oranje en rood betekenen enkele keren per maand (oranje) of enkele keren per jaar (rood).



Figuur 10

## 2.5 AFSTAND TOT SPEELTUIN

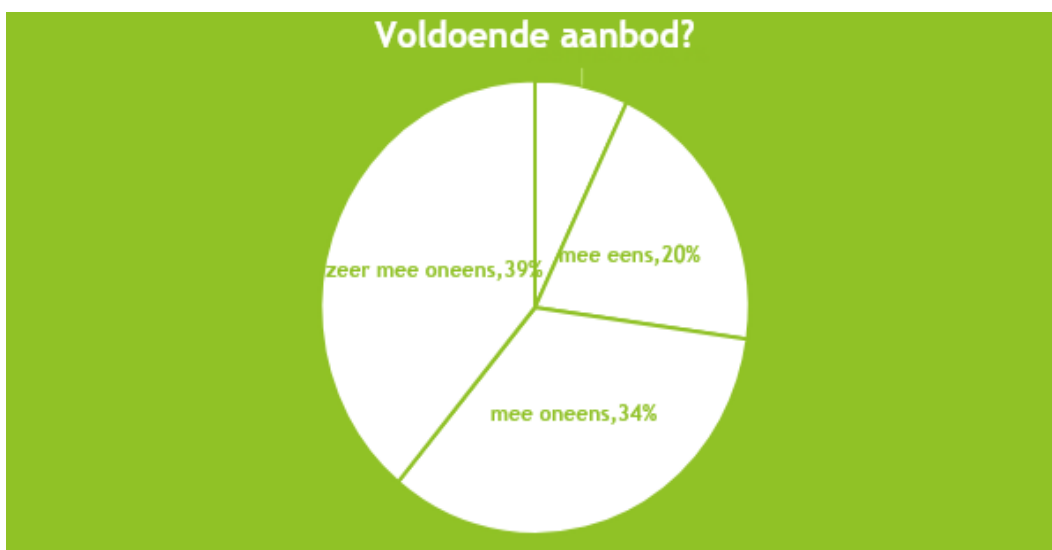
Wat is de huidige afstand van woonadres en speeltuin en wat heeft men er aan tijd voor over om te wandelen naar een speeltuin? Voor het gemak is de speeltuincommissie in de vraagstelling uit gegaan van wandelen omdat dit het meest voorkomt en veruit het meeste tijd kost. Elke andere vorm van verplaatsen zal het bereik vergroten. De speeltuincommissie wil een goed advies kunnen geven over waar eventuele nieuwe speeltuinen dienen te komen of welke speeltuinen een extra boost verdienen om aantrekkelijker te worden voor een zo groot mogelijke groep van inwoners zijn de vragen gesteld over de afstand tot een speeltuin. In figuur 11 is te lezen wat de respondenten nu qua tijd kwijt zijn en wat ze aan tijd kwijt zouden willen zijn om bij een speeltuin te komen.



Figuur 11

## 2.6 AANBOD

Op de vraag: Is er voldoende aanbod aan speeltuinen in uw buurt? Is men voor het overgrote deel niet positief. Maar een kleine 27% is het met de stelling eens (tot zeer mee eens).



Figuur 12

## 2.7 BETROKKENHEID

In de laatste vragen konden respondenten opgeven of ze zich in wilden zetten voor de speeltuinen in Stiens. En zo ja, hoe ze zich wilden inzetten. Ruim 82 van de 209 respondenten die deze vraag beantwoorde wilden zich inzetten. In een volgende open vraag kon men aangeven hoe die inzet er dan uit zou kunnen zien. Het aanbod is gevarieerd. Van het sporadisch schoonmaken en onderhouden van een speeltuin tot meedenken over nieuwe toestellen/speeltuinen etc. tot toezicht houden.

### 3 DISCUSSIE

De enquête is in hoofdzaak ingevuld door ouders met kinderen van 0-4 jaar en kinderen op de basisschool. Door heel Stiens is goed gereageerd. Er zijn een paar plekken aan te wijzen met een extra concentratie van respondenten. Met name in De Stinzen en in de straten rond de Drs. Huismanstrjitte wonen veel respondenten. Een verklaring hiervoor vormt de relatief hoge woningdichtheid en volgens CBSinuwbuurt.nl is het aandeel kinderen hier ook relatief groot.

De speeltuinen van de scholen worden logischerwijs het vaakst bezocht. De Jint is daarbij koploper met ruim 60 bezoekers. Omdat deze school met een leerlingenaantal van 195 qua grootte het midden houdt tussen De Sprankel en De Twilling met respectievelijk 150 en 275 leerlingen is dit opvallend te noemen. Een verklaring hiervoor is dat de speeltuin van deze school een functie voor de hele wijk heeft.

Van de grotere speeltuinen kan qua bezoek alleen Pirateneiland in het spoor van de scholen meekomen. Omdat er nauwelijks respondenten in de directe omgeving wonen, mag verondersteld worden dat er enig 'speeltuintoerisme' vanuit andere wijken plaats vindt richting deze speeltuin. De speeltuinen Trompethoarn, Griene Leane en Mienskar volgen op enige afstand.

Er is echter een duidelijk verschil met de scholen. De scholen worden op dagelijkse of wekelijkse basis bezocht, terwijl de overige speeltuinen slechts enkele keren per jaar of in het gunstigste geval enkele keren per maand worden bezocht.

De respondenten is gevraagd de speeltuinen te waarderen op een aantal aspecten. De SOP is door geen enkele respondent gewaardeerd en is buiten beschouwing gelaten. Qua aantrekkelijkheid beoordelen respondenten de scholen neutraal tot goed. De overige speeltuinen vindt men over het algemeen weinig aantrekkelijk. De enige uitzondering is Lautastins die op dit aspect goed scoort. Op het aspect avontuurlijkheid scoren de scholen ook beter dan de overige speeltuinen. Gemiddeld gezien komt de waardering ook bij de scholen niet boven neutraal. Alleen Lautastins scoort net iets beter. Qua sfeervolheid laten de speeltuinen slechte scores zien, waarbij de scholen het weer iets beter doen en gemiddeld tot neutraal komen. Op onderhoud scoren de scholen neutraal tot goed, terwijl de overige speeltuinen gemiddeld neutraal tot slecht scoren. Alleen Lautastins springt hier weer duidelijk positief uit de toon. Een verklaring voor de gunstige scores van deze speeltuin is dat deze momenteel de enige is in Stiens bewoners zelf beheren. Veel bewoners zijn bijvoorbeeld regelmatig met onderhoud bezig. Het is goed mogelijk dat dit 'eigenaarschap' ook positief doorwerkt in de waardering voor de overige aspecten.

Niet alleen kwalitatief valt er een en ander op de speeltuinen aan te merken. Dit geldt ook kwantitatief. Slechts een kwart van de respondenten vindt dat er voldoende speeltuinen in de buurt zijn. Idealiter bevindt een speeltuin volgens de respondenten zich op een loopafstand van 5 minuten.

#### 4 EXTRA OPMERKINGEN

De laatste vraag van de enquête was een open vraag; heeft u nog iets gemist in deze enquête die u toch kwijt wilt? Dit leverde tientallen opmerkingen op. Hieronder volgt een opsomming van de zaken die het vaakst genoemd zijn.

- ✓ De kwaliteit van de speeltuinen in het algemeen stemt tot ontevredenheid (11x genoemd). Termen die vallen zijn onaantrekkelijk, niet avontuurlijk, te weinig toestellen en maar matig onderhouden. Ze zijn vaak te eenzijdig op een bepaalde doelgroep gericht: bijvoorbeeld of alleen op de jongsten of alleen op wat oudere kinderen. Respondenten zien Huismanstraat, Roptastins en Helling niet als speeltuin.
- ✓ De Speeltuin Sinnewizer (Trompethoarn) (9x genoemd) roept de meeste emoties op. In de jaren negentig is deze eigenhandig gerealiseerd door bewoners ter plaatse. Het beheer is jarenlang zelf gedaan. Door de verouderende bevolking nam de animo af. In 2017 is het beheer naar de gemeenten overgegaan. De situatie is toen niet beter geworden: verdwenen toestellen, glas op plekken (hangjongeren) en matig onderhoud. Diverse bewoners pleiten voor herwaardering van deze speeltuin.
- ✓ De situatie in het Heechhof (7x genoemd). Basisschool De Jint is de enige speeltuin in deze wijk, terwijl er aardig wat kinderen zijn. Dit levert enig ongemak op. Onder schooltijd is de speeltuin niet toegankelijk en sommige respondenten vinden het na schooltijd niet gepast te komen, aangezien de buitenschoolse opvang het plein gebruikt of omdat kinderen daar niet op school zitten.
- ✓ Het verdwijnen van de speeltoestellen aan de Huismanstrjitte (5x genoemd). Hier wonen veel kinderen in de directe omgeving van deze straat. Meerdere bewoners pleiten voor het opnieuw inrichten van de oude plek of een nieuwe plek in de buurt.
- ✓ In de Vogelbuurt/Skilwei is behoefte aan een speeltuin/ontmoetingsplek (5x genoemd). Hier zijn veel jonge kinderen van rond de drie waar nu niks voor is.
- ✓ Oneigenlijk gebruik van speeltuinen door jongeren (4x genoemd). In De Sinnewizer (Trompethoarn), Pirateneiland (Swanneblomstrjitte) en Grove Stins zorgen hangjongeren soms in meer of mindere mate voor overlast. Een respondent wijst op het creëren van eigen plekken voor deze groep, zodat ze de speeltuinen voor kleintjes niet vernielen.
- ✓ Ouders van jonge kinderen wijzen op veilig te bereiken speelplaatsen (3x genoemd). De Lege Hearewei en de Juckemaleane zijn bijvoorbeeld verkeersbarrières die niet over te steken zijn.
- ✓ De speeltuinen in Stiens zijn niet te vinden (3x genoemd)
- ✓ Behoefte aan een speeltuin bij: Helling, Skutsje/Tsjalk, Steenslan (3x, 2x, 2x genoemd)

Demografie: Stiens mag de komende tijd op een toestroom van jongeren rekenen. Starters uit met name Leeuwarden zien het dorp in toenemende mate als aantrekkelijk alternatief voor de stad vanwege de betaalbaarheid van de woningen. Zij zullen hun oog met name laten vallen op woningen in De Stinzen in/rond de Huismanstraat, de Vogelbuurt en d'Orient. Deze woningen zullen langzamerhand steeds meer beschikbaar komen door het wegvallen van de oudste generatie.

Op lange termijn gaat de woningmarkt van karakter veranderen. Vanaf ca. 2030 zal de babyboomgeneratie in grote getale de woningmarkt verlaten. De uitstroom van ouderen zal het aantal starters dan ruim gaan overtreffen. Hierdoor komt de waarde van veel woningen in een vergrijsd dorp als Stiens onder druk te staan. Als Stiens zich als aantrekkelijk dorp weet te presenteren voor starters kan dit een dempend effect hebben op waardedaling. Goede speeltuinvoorzieningen spelen hier een rol in. Vanuit dit oogpunt is het raadzaam hierin fors te investeren.

Enquête: De resultaten van de enquête kunnen vertaald worden in de volgende wens vanuit het dorp: de spreiding en de kwaliteit van speeltuinen in het dorp verdienen een impuls. Uit de enquête komt naar voren dat het onderwerp breed leeft. In de ideale situatie zijn speeltuinen voor de kleintjes overal beschikbaar op loopafstand, hierbij rekening houdend met lastig over te steken wegen. Waar mogelijk worden hier ook speelelementen voor de oudere kinderen aan toegevoegd. Dit maakt de speeltuin ook als geheel aantrekkelijker. Een toestel hoeft hierbij niet altijd de oplossing zijn. Natuurlijke speelterreinen en plekken met water kunnen zelfs meer tot de verbeelding spreken. Ook de pubers mogen niet vergeten worden, zij verdienen eigen plekken. De Stienzer bevolking dient in dit proces nauw betrokken te worden. Ruim tachtig mensen hebben aangegeven zich in te willen zetten voor een nieuwe of bestaande speeltuin.

De speelterreinen van Stiens zijn slecht bekend bij haar bewoners. Veel mensen weten deze niet te vinden.

Er is voldoende basis om vervolgstappen te nemen:

- De huidige speeltuinen verdienen een update: verwijderde speeltoestellen dienen vervangen te worden. Dit is met name van toepassing op de Sinnewizer. Hiervoor is budget bij de gemeente Leeuwarden.
- Gedateerde speeltoestellen dienen vervangen te worden.
- Op basis van de resultaten van dit rapport dienen de volgende buurten het eerst te worden aangepakt: Heechhof, rond Huismanstrjitte, Vogelbuurt, Stinzen.
- Financiering ten behoeve van het realiseren van nieuwe speelplekken is noodzakelijk. Dit kan in velerlei vormen.
- De betrokken ouders die hun contactgegevens hebben achter gelaten bij het invullen van de enquête moeten we betrokken houden in de verdere aanpak. Dit kan in eerste instantie door bijvoorbeeld een ouderavond en communicatie in de Stienzer of directe mail. Ze kunnen worden ingezet bij fondsenwerving (Jantje Beton collecte, sponsorloop of iets dergelijks). Ze kunnen ook worden gevraagd om directe input voor de aanpak van hun lokale speeltuin en het waarborgen van een oplettende buur bij de speeltuin, een jaarlijkse schoonmaak, of dergelijk.
- De bestaande speeltuinen meer bekendheid geven onder de lokale bevolking.

Mandaat: Om dit alles gestalte te geven heeft de speeltuincommissie een mandaat van het Plaatselijk Belang nodig om officieel de opdracht te kunnen aangaan het speeltuinaanbod van Stiens te verbeteren en uit te breiden.